

**СП 137.13330.2012 Жилая среда с планировочными  
элементами, доступными инвалидам. Правила  
проектирования (с Изменением N 1)**

СП 137.13330.2012

СВОД ПРАВИЛ

ЖИЛАЯ СРЕДА С ПЛАНИРОВОЧНЫМИ ЭЛЕМЕНТАМИ, ДОСТУПНЫМИ ИНВАЛИДАМ  
ПРАВИЛА ПРОЕКТИРОВАНИЯ

Residential environment with planning components, accessible for physiccapped persons  
Design rules

ОКС 01.040.93 / ОКП 74.20

Дата введения 2013-07-01

## Предисловие

Цели и принципы стандартизации в Российской Федерации установлены Федеральным законом от 27 декабря 2002 г. N 184-ФЗ "О техническом регулировании", а правила разработки сводов правил - постановлением Правительства Российской Федерации от 19 ноября 2008 г. N 858 "О порядке разработки и утверждения сводов правил"

### Сведения о своде правил

1. ИСПОЛНИТЕЛИ - ООО "Институт общественных зданий", ОАО "ЦНИИЭП жилища"
2. ВНЕСЕН Техническим комитетом по стандартизации ТК 465 "Строительство"
3. ПОДГОТОВЛЕН к утверждению Управлением градостроительной политики
4. УТВЕРЖДЕН приказом Федерального агентства по строительству и жилищно-коммунальному хозяйству от 27 декабря 2012 г. N 119/ГС и введен в действие с 1 июля 2013 г.
5. ЗАРЕГИСТРИРОВАН Федеральным агентством по техническому регулированию и метрологии (Росстандарт)
6. ВВЕДЕН ВПЕРВЫЕ

Информация об изменениях к настоящему своду правил публикуется в ежегодно издаваемом информационном указателе Национальные стандарты, а текст изменений и поправок в ежемесячно издаваемых информационных указателях Национальные стандарты. В случае пересмотра (замены) или отмены настоящего свода правил соответствующее уведомление будет опубликовано в ежемесячно издаваемом информационном указателе Национальные стандарты. Соответствующая информация, уведомление и тексты размещаются также в информационной системе общего пользования - на официальном сайте Федерального агентства по строительству и жилищно-коммунальному хозяйству в сети Интернет

ВНЕСЕНО Изменение N 1, утвержденное и введенное в действие приказом Министерства строительства и жилищно-коммунального хозяйства Российской Федерации от 30 сентября 2016 г. N 686/пр с 01.04.2017

## Введение

Настоящий свод правил "Жилая среда с планировочными элементами, доступными инвалидам. Правила проектирования" разработан в соответствии с Федеральным законом от 30.12.2009 г. N 384-ФЗ "Технический регламент о безопасности зданий и сооружений".

Свод правил разработан в развитие [СП 59.13330](#).

В настоящем своде правил реализованы требования федеральных законов [1]-[4], [6] и постановления Правительства Российской Федерации [5].

Свод правил разработан с учетом опыта исследований и проектной практики (ОАО "ЦНИИЭП жилища", ГУП МНИИТЭП), а также международного опыта создания нормативных документов в области стандартизации, устанавливающих требования\* по доступности зданий, сооружений и объектов инфраструктуры для маломобильных групп населения.

Свод правил выполнен: ООО "Институт общественных зданий" - руководитель работы - канд. архит., проф. А.М.Гарнец, ответственный исполнитель - канд. архит. С.И.Яхкин, инж. Л.В.Сигачева; ОАО "ЦНИИЭП жилища" - канд. архит., проф. А.А.Магай, канд. архит. Н.В.Дубынин.

## 1 Область применения

1.1 Настоящий свод правил распространяется на проектирование жилых домов массового строительства, включая блокированные и жилые дома фонда социального использования, жилых частей общежитий, гостиниц, домов отдыха, пансионатов и других зданий временного пребывания, семейных детских домов, а также жилых помещений в составе других общественных зданий с целью обеспечения условий проживания инвалидов.

Допускается применение положений настоящего свода правил при проектировании многоквартирных (в том числе усадебных и коттеджей, а также блокированных) жилых домов.

1.2 Положения настоящего свода правил не распространяются на проектирование специализированных жилых зданий и комплексов (дома-интернаты для инвалидов и престарелых, дома-интернаты для детей-инвалидов, психоневрологические интернаты, пансионаты для людей с нарушением слуха и др., аналогичные по функции, ввиду специфики технологических требований к их проектированию, обслуживанию, а также контингента проживающих в указанных учреждениях), на проектирование медицинских учреждений, включая санаторные, а также на здания и сооружения, части зданий, сооружений и участки, в которые по заданию на проектирование не предусмотрен доступ инвалидов.

## 2 Нормативные ссылки

В настоящем своде правил приведены ссылки на следующие документы:

- СП 1.13130.2009 Системы противопожарной защиты. Эвакуационные пути и выходы (с изменением N 1)
- СП 7.13130.2013 Отопление, вентиляция и кондиционирование. Требования пожарной безопасности
- СП 42.13330.2011 "СНиП 2.07.01-89\* Градостроительство. Планировка и застройка городских и сельских поселений"
- СП 51.13330.2011 "СНиП 23-03-2003 Защита от шума"
- СП 52.13330.2011 "СНиП 23-05-95\* Естественное и искусственное освещение"
- СП 54.13330.2011 "СНиП 31-01-2003 Здания жилые многоквартирные"
- СП 55.13330.2011 "СНиП 31-02-2001 Дома жилые одноквартирные"
- [СП 59.13330.2016](#) "СНиП 35-01-2001 Доступность зданий и сооружений для маломобильных групп населения"
- СП 118.13330.2012 "СНиП 31-06-2009 Общественные здания и сооружения"
- [СП 136.13330.2012](#) "Здания и сооружения. Общие положения проектирования с учетом доступности для маломобильных групп населения"
- СП 138.13330.2012 "Общественные здания и сооружения, доступные маломобильным группам населения. Правила проектирования"
- СП 142.13330.2012 "Здания центров ресоциализации. Правила проектирования"
- СП 145.13330.2012 "Дома-интернаты. Правила проектирования"
- СП 149.13330.2012 "Реабилитационные центры для детей и подростков с ограниченными возможностями. Правила проектирования"
- [СП 150.13330.2012](#) "Дома-интернаты для детей-инвалидов. Правила проектирования"
- СанПиН 2.1.2.2645-10 "Санитарно-эпидемиологические требования к условиям проживания в жилых зданиях и помещениях"
- СанПиН 2.2.1/2.1.1.1076-01 "Гигиенические требования к инсоляции и солнцезащите помещений жилых и общественных зданий и территорий"
- [ГОСТ Р 55555-2013](#) (ИСО 9386-1:2000) Платформы подъемные для инвалидов и других маломобильных групп населения. Требования безопасности и доступности. Часть 1. Платформы подъемные с вертикальным перемещением
- ГОСТ Р 55556-2013 (ИСО 9386-2:2000) Платформы подъемные для инвалидов и других маломобильных групп населения. Требования безопасности и доступности. Часть 2. Платформы подъемные с наклонным перемещением
- ГОСТ Р 55641-2013 Платформы подъемные для инвалидов и других маломобильных групп населения. Диспетчерский контроль. Общие технические требования
- ГОСТ Р 55642-2013 Платформы подъемные для инвалидов и других маломобильных групп населения. Правила и методы исследований (испытаний) и измерений. Правила отбора образцов

*Примечание* - При пользовании настоящим сводом правил целесообразно проверить действие ссылочных стандартов и классификаторов в информационной системе общего пользования - на официальном сайте национальных органов Российской Федерации по стандартизации в сети Интернет или по ежегодно издаваемому информационному указателю "Национальные стандарты", который опубликован по состоянию на 1 января текущего года, и по соответствующим ежемесячно издаваемым информационным указателям, опубликованным в текущем году. Если ссылочный документ заменен (изменен), то при пользовании настоящим сводом правил следует руководствоваться замененным (измененным) документом. Если ссылочный документ отменен без замены, то положение, в котором дана ссылка на него, применяется в части, не затрагивающей эту ссылку.

### 3 Термины и определения

В настоящем своде правил используются термины и определения, принятые в [СП 59.13330](#).

Дополнительные термины и определения, используемые в настоящем своде правил, приведены ниже:

**3.1 жилая комната:** Жилое помещение для постоянного проживания в квартирах, а также временного проживания в гостиницах, пансионатах, домах отдыха, кемпингах и других общественных зданиях временного пребывания.

**3.2 жилая ячейка:** Группа помещений для проживания в общежитии в виде квартир или 1-3 жилых комнат, передней и санитарно-гигиенического помещения; допускается кухня или кухня-ниша, а также по заданию на проектирование гостиная (общая комната) на несколько жилых комнат.

**3.3 жилищный фонд социального использования:** Совокупность предоставляемых гражданам по договорам социального найма жилых помещений государственного и муниципального жилищных фондов, а также предоставляемых гражданам по договорам найма жилищного фонда социального использования жилых помещений государственного, муниципального и частного жилищных фондов. [7, статья 19, часть 3, подпункт 1 ЖК РФ]

**3.4 общественные здания временного пребывания:** Гостиницы, пансионаты, дома отдыха, кемпинги и другие учреждения, предназначенные для временного проживания (пребывания).

**3.5 придомовой участок:** Земельный участок, на котором расположен данный дом, с элементами озеленения и благоустройства, иные предназначенные для обслуживания, эксплуатации и благоустройства данного дома и расположенные на указанном земельном участке объекты.

**3.6 специализированные жилые здания и комплексы:** Дома-интернаты для инвалидов и престарелых, дома-интернаты для детей-инвалидов, психоневрологические интернаты, пансионаты для людей с нарушением слуха и др., аналогичные по функции, ввиду специфики технологических требований к их проектированию, обслуживанию, а также контингента проживающих в указанных учреждениях.

**3.7 галерея:** Открытые коммуникации в жилых домах галерейного типа, жилых корпусах гостиниц, домов отдыха, пансионатов, кемпингов и т.п. общественных зданиях временного пребывания, с которых осуществляется непосредственный вход в квартиру, жилую ячейку или номер; проектируются с учетом климатических условий.

**3.8 безопасная зона:** Зона, в которой люди защищены от воздействия опасных факторов пожара или в которой опасные факторы пожара отсутствуют либо не превышают предельно допустимых значений. [[СП 59.13330.2016](#), приложение Б, пункт Б.12]

**3.9 многоквартирный жилой дом:** Дом, состоящий из отдельной квартиры (автономного жилого блока), включающий комплекс помещений, предназначенных для индивидуального и/или односемейного заселения жильцов, при их постоянном, длительном или кратковременном проживании (в т.ч. сезонном, отпускном и т.п.). [СП 55.13330.2011, приложение Б, пункт 1.3]

**3.10 блокированный жилой дом:** Здание, состоящее из двух квартир и более, каждая из которых имеет непосредственно выход на приквартирный участок, в том числе при расположении ее выше первого этажа. Блокированный тип многоквартирного дома может иметь объемно-планировочные решения, когда один или несколько уровней одной квартиры располагаются над помещениями другой квартиры или когда автономные жилые блоки имеют общие входы, чердаки, подполья, шахты коммуникаций, инженерные системы. [СП 54.13330.2011, приложение Б, пункт 1.1, перечисление г)]

## 4 Общие требования

4.1 Здания и группы жилых помещений, не охваченные указаниями настоящего свода правил, рекомендуется проектировать согласно положениям [СП 136.13330](#), СП 142.13330, СП 145.13330, СП 149.13330, [СП 150.13330](#) и др., а в случае отсутствия требований к объектам в составе нормативной базы - по заданию на проектирование, утверждаемому в установленном порядке и при согласовании его с территориальными органами социальной защиты населения соответствующего уровня и с учетом мнения общественных объединений инвалидов.

4.2 Положения разделов 6 и 7 настоящего свода правил, как связанные с объемно-планировочными решениями зданий, квартир, жилых ячеек и номеров, преимущественно относятся к инвалидам с поражениями опорно-двигательного аппарата, в том числе использующим для передвижения кресло-коляску.

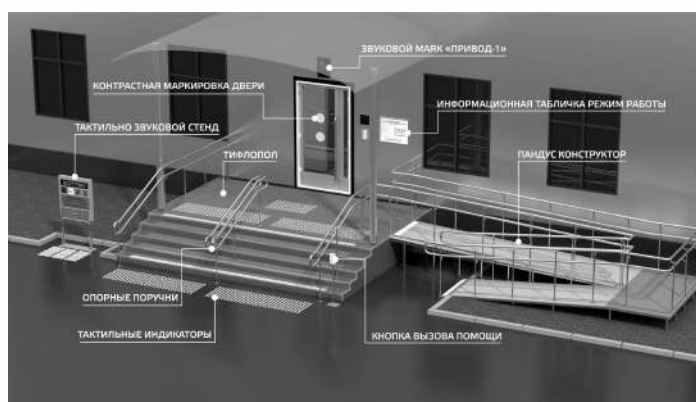
4.3 Положения настоящего документа следует соблюдать при проектировании жилища любой формы собственности, в том числе располагаемых в общежитиях, жилой части общественных зданий временного пребывания (гостиниц, домов отдыха и пансионатов категорий "три звезды" и выше), а также в других общественных зданиях.



## 5 Требования к земельным участкам

5.1 Положения раздела, содержащие указания и рекомендации по проектированию придомовой территории, участка территории гостиничного или другого учреждения, имеющего жилую группу помещений (квартиры, жилые ячейки и номера) следует применять с учетом требований [СП 59.13330](#) и СП 42.13330.

5.2 Придомовую территорию у жилых зданий, в которых предусматривается проживание инвалидов и семей с инвалидами, рекомендуется огораживать декоративными оградами, зелеными изгородями. По заданию на проектирование территория может быть охраняемой.



5.3 Жилые здания и жилые группы помещений общественных зданий, имеющие жилые ячейки, квартиры или помещения для проживания инвалидов, рекомендуется размещать вблизи обслуживающих их медицинских учреждений, если помещения медицинского обслуживания не предусматриваются в составе комплексного обслуживания.

5.4 В жилых зданиях и жилых группах помещений общественных зданий, нового строительства и реконструируемого жилищного фонда помещения, предназначенные для проживания инвалидов, должны быть обеспечены:

- жилые комнаты квартир и общежитий квартирного типа - инсоляцией согласно СП 54.13330 и СанПиН 2.2.1/2.1.1.1076;
- жилые комнаты квартир, жилых ячеек общежитий, номеров общественных зданий временного пребывания, а также кухни - естественным освещением согласно СП 52.13330 и СанПиН 2.1.2.2645.

5.5 Применение озеленения, затеняющего жилые помещения квартир (кроме случаев необходимой защиты от солнечного перегрева), не допускается.

5.6 При проектировании ориентация окон жилых комнат и помещений отдыха (гостиные, комнаты дневного пребывания и т.п.), предназначенных для инвалидов, должна приниматься: при строительстве в районах южнее 55° северной широты - на юг, юг-восток и восток; в районах севернее 55° северной широты - на юг, юг-восток и юго-запад.

В III климатическом районе окна жилых помещений с ориентацией на часть горизонта от 200° до 290° должны быть оборудованы солнцезащитными устройствами (при высоте их расположения до 3-го этажа включительно солнцезащиту допускается выполнять средствами озеленения). На неблагоприятные стороны горизонта (310°-50° в I, II и III климатических районах, а также 200°-290° в III климатическом районе) допускается ориентировать не более 20% жилых

помещении и (или) помещении дневного пребывания.

В I и II климатических районах с преобладающими северными ветрами ориентация жилых помещений для инвалидов на часть горизонта от 290° до 70° не допускается.

5.7 На территории зданий, имеющих квартиры (номера или жилые ячейки) для проживания инвалидов, следует предусмотреть доступность (по габаритам, уклонам и информационному сопровождению и оборудованию) следующих площадок и зон:

- площадки перед всеми входами в жилую часть (или части) жилого дома, главный вход (выделенный для инвалидов) в общественное здание временного пребывания (или в каждый из блоков);
- вход в нежилые помещения (кроме технических), расположенные на придомовой территории;
- стоянки с местами для автомобилей инвалидов на кресле-коляске;
- места кратковременной стоянки автотранспорта (вблизи жилого дома);
- хозяйственные площадки (для размещения мусоросборников и др.);
- площадки для отдыха взрослого населения;
- площадки для игр детей;
- площадки для занятий физкультурой;
- площадки для выгула собак, в том числе собак-поводырей.

Взаимное размещение площадок должно осуществляться в соответствии со СП 42.13330, СанПиН 2.2.1/2.1.1.1076.

5.8 В условиях дефицита придомовых территорий рекомендуется, в первую очередь, выделять площадки и зоны, предназначенные для инвалидов. Целесообразно применение универсальных площадок и зон, предназначенных для использования всеми проживающими, оборудованных с учетом потребностей различных категорий инвалидов.

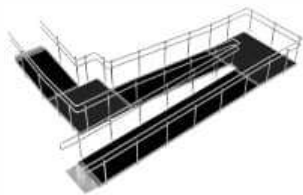
5.9 Площадки для отдыха на придомовой территории и участках зданий общественных зданий временного пребывания должны быть оборудованы скамьями (не менее одной, со спинкой и подлокотниками, размещение сиденья на высоте 0,5 м от уровня установки скамьи) и навесами, благоустроены озеленением и цветниками. Рекомендуется предусматривать перголы, беседки, другие малые архитектурные формы, столы для тихих игр.

5.11 Пешеходные пути на территории общественных зданий в зоне жилых помещений для инвалидов следует, как правило, проектировать без пересечения с транспортными проездами.

Проезды и пешеходные пути (включая прогулочные дорожки) должны иметь твердое покрытие; проектировать покрытия из песка или гравия не допускается. Покрытие пешеходных трасс должно быть нескользким (кирпич-клинкер, бетонные плиты, природный камень под бучарду и т.д.).

5.12 На придомовой территории или на территории общественных зданий временного пребывания с жилыми помещениями для инвалидов на креслах-колясках, с нарушениями зрения и слуха ширину и уклоны тротуаров и прогулочных дорожек, устройство и оборудование на путях движения площадок для отдыха следует принимать по [СП 59.13330](#).

5.13 На придомовых и приквартирных участках пути движения инвалидов на кресле-коляске допускается проектировать с возможностью одностороннего движения (шириной 1,2 м) с необходимыми для разворота площадками (с габаритами не менее 1,5x1,5 м).



### Пандус «Конструктор»

Пандус для инвалидов и МГН - обязательный элемент социально значимых объектов. Наклонные, разворотные и финишные площадки изготавливаются из качественных, но легких материалов, что позволяет устанавливать пандус-конструктор на любых поверхностях, без ущерба окружающим объектам.

5.14 На участках общественных зданий временного пребывания и на придомовых территориях жилых зданий, имеющих уклон более 5% или значительный перепад рельефа, следует предусматривать доступные для инвалидов пути движения, оборудованные пандусами с уклонами по [СП 59.13330](#):

- от входа(ов) в здание до входов на участок (или придомовую территорию);
- до открытой стоянки с местами для автомобилей инвалидов на кресле-коляске;
- не менее чем до одной зоны (площадки) отдыха.

5.15 Места для машин инвалидов с учетом требований [СП 59.13330](#) следует предусматривать:

- на открытых автостоянках на придомовой территории многоквартирных жилых зданий;
- в гаражах-стоянках, встроенных (встроенно-пристроенных и пристроенных) в жилые здания и общественные здания временного пребывания;
- на открытых автостоянках общественных зданий временного пребывания.

Число мест для машин инвалидов определяется в соответствии с заданием на проектирование:

- для общественных зданий временного пребывания - не менее 5% общего числа мест;
- жилых зданий и участков жилой застройки рекомендуется предусматривать не менее 3% от общего числа мест, но не менее одного места; при проектировании жилого дома с квартирами для инвалидов - не менее числа этих квартир.



### Знак парковочного места для инвалидов

Размеры: 700x700мм

Производитель в России: ООО «Вертикаль»

Документы: [ТЗ](#)

5.16 Для участков жилых зданий, подверженных повышенному шумовому воздействию от транспортных коммуникаций или близлежащего производства, следует предусматривать мероприятия по шумозащите площадок для игр детей, занятий физкультурой, отдыха взрослого населения, используемых в том числе инвалидами, от источников прямого и отраженного шума с учетом положений СП 51.13330, включая применение экранов или защитного озеленения.

Плотность озеленения не должна препятствовать проникновению солнечных лучей, но должна обеспечивать защиту от гиперинсоляции.

## 6 Требования к зданиям

6.1 При проектировании зданий с жилыми помещениями для инвалидов следует учитывать требования:

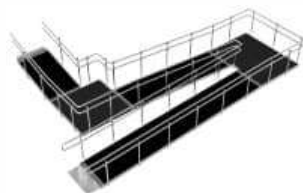
- для многоквартирных жилых зданий и общежитий квартирного типа - СП 54.13330 и настоящего свода правил;
- для гостиниц, пансионатов, домов отдыха и других общественных зданий временного пребывания - СП 118.13330 и настоящего свода правил.

6.2 Количество полностью оборудованных квартир для инвалидов и их расположение в объеме здания следует устанавливать заданием на проектирование. При этом необходимо учитывать категории инвалидов, требующих различной адаптации жилой среды к своим потребностям, в том числе в планировочных решениях квартир или жилых ячеек, предназначенных для проживания инвалидов с нарушениями опорно-двигательного аппарата, в том числе пользующихся креслами-колясками.

6.3 При проектировании жилых зданий, а также жилых помещений в зданиях общежитий, гостиниц, пансионатов, домов отдыха и других общественных зданий временного пребывания учет потребностей инвалидов в соответствии с указаниями [СП 59.13330](#) следует производить в зависимости от вида объекта и конкретных условиях:

- в доступно полном объеме в универсальной форме (для всех маломобильных групп населения);
- в специализированной форме - в виде отдельных зон в зданиях (корпусов или частей корпусов), комплексно оборудованных для всех или для отдельных категорий инвалидов.

6.4 Требования к универсальной адаптации жилой среды определяются согласно [СП 59.13330](#). Габаритные схемы путей движения и функциональных мест должны проектироваться с учетом передвижения инвалида на кресле-коляске, а по оборудованию - также и на инвалидов по зрению (незрячих и слабовидящих) и инвалидов с нарушениями слуха.



### Пандус «Конструктор»

Пандус для инвалидов и МГН - обязательный элемент социально значимых объектов. Наклонные, разворотные и финишные площадки изготавливаются из качественных, но легких материалов, что позволяет устанавливать пандус-конструктор на любых поверхностях, без ущерба окружающим объектам.

При проектировании зданий с жилыми помещениями для инвалидов, передвигающихся на креслах-колясках, следует обеспечивать:

- доступность этажа проживания (в том числе с использованием пандусов, лифтов или подъемников);
- устройство безопасных зон;

- необходимые габариты внутридомовых и внутриквартирных коммуникаций;
- помещения и зоны квартиры (жилой ячейки или номера) за счет наличия пространств, обеспечивающих маневрирование на кресле-коляске в жилой комнате, передней, санитарно-гигиенических помещениях, на кухне, в летних помещениях (на балконе, лоджии, террасе или веранде).

Количество, размещение и вместимость безопасных зон - согласно требованиям [СП 59.13330](#), СП 1.13130 и СП 7.13130. Допускается размещение безопасных зон смежно с лестницами или внеквартирными коридорами (см. рисунок А.1).

При реконструкции жилых зданий и общежитий допускается обеспечение доступности для движения инвалида на кресле-коляске (в том числе с сопровождающим) с использованием пандусов к входу в здание (с уклоном не более 1/6), от входа до лифтового холла и далее до этажа проживания (квартиры, жилой ячейки).

6.5 В проектируемых жилых домах массового строительства (в том числе домах жилищного фонда социального использования) набор адаптивных мероприятий для обеспечения проживания инвалидов следует определять заданием на проектирование с учетом принимаемого комфорта проживания.

На жилой дом или на группу жилых домов целесообразно предусматривать блок (группу) помещений для обслуживания данной категории проживающих.

6.6 Жилая зона, предназначенная для проживания инвалидов в общежитии, в гостинице или другом общественном здании временного пребывания, должна иметь, как минимум, жилую комнату, совмещенный санитарный узел, доступный для инвалида, холл - переднюю площадью не менее 4 м<sup>2</sup> и доступный путь движения. В квартире в минимальный состав помещений включаются также кухня, встроенные шкафы и (или) кладовая.

6.7 Допускается устройство для проживания инвалидов одно- и двухкомнатных квартир односторонней ориентации в жилых домах секционного, коридорного или галерейного типа при соблюдении необходимых в соответствии с указаниями СП 54.13330 кратностей воздухообмена.

6.8 При новом строительстве жилых домов массового строительства (в том числе домов жилищного фонда социального использования) квартиры и жилые помещения рекомендуется проектировать с учетом возможности последующего их приспособления или дооборудования для проживания:

- инвалидов с поражением опорно-двигательного аппарата с учетом требований к габаритам и качеству коммуникаций;
- инвалидов по зрению и с нарушениями слуха - с учетом требований к дополнительным устройствам и оборудованию, обеспечивающим мероприятия по ориентированию в жилой среде.

6.9 Размещение в жилых домах квартир для семей с инвалидами-колясочниками рекомендуется не выше пятого этажа (включительно), для семей с инвалидами, супружеских пар и одиноко проживающих инвалидов других категорий, как правило, - не выше девятого этажа (включительно).

6.10 В квартирах, проектируемых в нескольких уровнях, при проживании в них инвалидов-колясочников жилые помещения для последних должны находиться на отметке входа; при другом расположении жилых помещений должны быть предусмотрены специальные коммуникационные приспособления для их передвижения (пандусы, лифты, подъемники вертикальные либо наклонные).

В квартирах для семей с инвалидами в блокированных жилых домах с приквартирными участками жилые помещения для инвалидов следует размещать на уровне 1-го этажа, рекомендуется предусматривать выход (выезд) на участок.

6.11 Квартиры для одиноко проживающих молодых инвалидов допускается объединять в группы с выделением на две-три квартиры дополнительной общей гостиной или других помещений согласно заданию на проектирование.

6.12 В квартирах (одноквартирных домах) для семей с детьми-инвалидами, в том числе предназначенных для семейных детских домов, следует проектировать отдельную спальню для ребенка-инвалида.

6.13 Численность проживающих, количество квартир, жилых ячеек и варианты расселения инвалидов в жилой части общественных зданий следует принимать в соответствии с заданием на проектирование с учетом социально-демографических и медико-геронтологических характеристик заселяемых.

6.14 В гостиницах, пансионатах, домах отдыха и других общественных зданиях временного пребывания габариты помещений и коммуникаций должны обеспечивать свободу и безопасность передвижения, в том числе инвалидов на креслах-колясках.

6.15 Количество универсальных жилых ячеек в общежитиях, жилых номеров в гостиницах, мотелях, пансионатах, кемпингах и других общественных зданиях временного пребывания следует проектировать согласно [СП 59.13330](#).

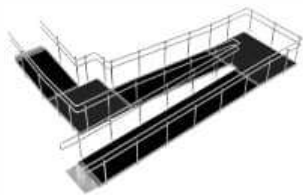
6.16 В общежитиях, как правило, следует выделять зону для проживания инвалидов, обеспеченную хорошей взаимосвязью с помещениями входной зоны и другими, используемыми инвалидами помещениями (группами помещений).

6.17 Планировочные решения жилых ячеек (или квартир) в общежитиях, предназначенных для возможного расселения инвалидов, следует проектировать с учетом последующего переустройства или дооборудования для проживания любых категорий инвалидов. Целесообразно предусматривать универсальное оборудование или вариантное размещение его, обеспечивая удобство пользования этим оборудованием как инвалидами с различными формами поражения конечностей, так и другими жителями.

6.18 В общежитиях, гостиницах, пансионатах, домах отдыха и других общественных зданиях временного пребывания должна быть обеспечена возможность пользования инвалидами следующими помещениями обслуживания (с учетом положений [СП 59.13330](#), [СП 136.13330](#) и [СП 138.13330](#)):

- в приемно-входной группе - бюро заказов, помещений дежурного медицинского персонала, офиса администрации, санузлов;
- на этажах с жилыми ячейками (или номерами) для инвалидов - помещений сушки одежды, поэтажных кладовых, гостиных и холлов (включая телевизионные), санузлов, а также поэтажных буфетов и летних помещений.

6.19 Ширина галерей в жилых домах галерейного типа, жилых корпусах гостиниц, домов отдыха, пансионатов и других общественных зданий временного пребывания должна быть не менее 2,4 м. Ширину путей движения внутри других зданий принимать согласно [СП 59.13330](#).



### Пандус «Конструктор»

Пандус для инвалидов и МГН - обязательный элемент социально значимых объектов. Наклонные, разворотные и финишные площадки изготавливаются из качественных, но легких материалов, что позволяет устанавливать пандус-конструктор на любых поверхностях, без ущерба окружающим объектам.

6.20 При наличии перепадов уровней при входе в жилое здание, общежитие, гостиницу и другие общественные здания временного пребывания следует предусматривать пандус, обеспечивая движение кресло-коляски в одном направлении с уровня земли до отметки входа, или другие планировочные решения и (или) применение технических устройств для перемещения маломобильных групп населения, в том числе подъемных платформ. Ширину, уклон, ограждения и поручни пандусов следует принимать согласно [СП 59.13330](#).

Для жилых домов массового строительства (в том числе домов жилищного фонда социального использования) рекомендуется предусматривать планировочные решения без перепадов уровней между вестибюльно-входной группой и входами в лифты (см. рисунок А.2), а также минимальный перепад от уровня земли до входа(ов).



### Вертикальный подъемник

Размеры: 1300x3000x250мм

Производитель в России: ООО «Вертикаль»

Документы: [Тех. задание](#), [Проектная карта](#)

При наличии в жилых зданиях (в том числе реконструируемых) перепада уровней от входа до уровня пола 1-го этажа следует предусматривать технические устройства для перемещения маломобильных групп населения (подъемные платформы согласно требованиям ГОСТ Р 55642, ГОСТ Р 55641, [ГОСТ Р 55555](#) и ГОСТ Р 55556), допускается применение потолочных систем для перемещения кресла-коляски.

В зданиях с проветриваемым подпольем, проектируемых в I климатическом районе, вместо пандусов при входе рекомендуется предусматривать дополнительные наземные вестибюли с подъемником или лифтом, достигающие отметки 1-го этажа.

6.21 В I и II климатических районах при входе в жилое здание следует предусматривать двойной тамбур. В I климатическом районе тамбур рекомендуется оборудовать воздушно-тепловой завесой.

Тамбуры, включая входные двери, проектируются согласно требованиям [СП 59.13330](#) и с учетом положений [СП 136.13330](#).

При входе в многоквартирный жилой дом (коттедж или усадебный жилой дом), в квартиру блокированного жилого дома с веранды ее следует учитывать как один из тамбуров.

В III климатическом районе для защиты помещений от солнечного перегрева следует предусматривать окраску и отделку стен и потолков светлых тонов.

6.22 Планировка вестибюльно-входной группы помещений для жилых домов (рисунки А.3-А.5) должна обеспечивать разворот кресла-коляски, а также возможность подъезда к почтовым ящикам, помещению колясочной, при наличии перепадов уровней к месту размещения подъемника, а также к лифту, в том числе для спуска на уровень подземной парковки (при ее наличии).

В составе помещений вестибюльно-входной группы помещений в жилых домах рекомендуется предусматривать колясочную для хранения, кроме детских, также уличных кресел-колясок (площадь определяется заданием на проектирование). В колясочной рекомендуется предусматривать промежуточные сиденья для пересадки с одного кресла-коляски на другое (рисунок А.6).

6.23 Ширина лифтовых холлов и поэтажных коридоров должна быть не менее указанных в [СП 59.13330](#), СП 54.13330 и [СП 118.13330](#).

6.24 Двери помещений, используемых инвалидами, передвигающимися на креслах-колясках, должны иметь ручки длиной 0,5-0,8 м, (или П-образной, Г-образной формы), расположенные поперек дверного полотна (или под углом) на высоте 0,8-1,1 м. Требования к устройству для открывания и закрывания дверей и окон, а также размещению выключателей электроосвещения и розеток следует принимать согласно [СП 59.13330](#). В жилых помещениях рекомендуется применение регуляторов, запорных и замковых устройств, устройств для проветривания (фрамуги, форточки) с расположением ручек или других элементов открывания на высоте 0,8-1,1 м, а также по заданию на проектирование - выключателей (включателей) дистанционного управления электроосвещением, зашториванием, электронными приборами и иной техникой. Двери квартир должны иметь уплотнения в притворах. Перепады высот в порогах на путях движения инвалидов на креслах-колясках должны быть не более 0,014 м.

Рекомендуется предусматривать на входной двери два глазка: как правило, на высоте 1,4 м от уровня пола - для стоящих людей; 1,2 м - для людей в кресле-коляске.

6.25 При проектировании общественных зданий с временным пребыванием лиц с девиантным поведением на дверях эвакуационных выходов допускается применение электромагнитных замков. При этом следует предусмотреть разблокирование этих дверей одним из приведенных способов:

- при срабатывании автоматической пожарной сигнализации и (или) автоматической установки пожаротушения;
- дистанционно с пожарного поста (с поста охраны);
- по месту с применением ручных магнитных ключей.



## 7 Требования к помещениям

### 7.1 Общие положения

7.1.1 При проживании в квартире семьи с инвалидом с нарушением опорно-двигательного аппарата, использующим при передвижении кресло-коляску, ее площадь допускается увеличивать (по сравнению с указанным в таблице 5.1 СП 54.13330.2011) (рисунок А.7). Рекомендуемая площадь квартир, м<sup>2</sup>, не менее:

- однокомнатная - 47
- двухкомнатная - 63
- трехкомнатная - 74
- четырехкомнатная - 87

Площади квартир для семей с инвалидами других категорий рекомендуется принимать по верхним пределам площадей квартир таблицы 5.1 СП 54.13330.

7.1.2 При проектировании квартир для семей с инвалидами на креслах-колясках в уровне первого этажа рекомендуется обеспечивать возможность выхода непосредственно на приквартирный участок, при его наличии. Для отдельного входа через приквартирный тамбур и устройства подъемника рекомендуется увеличение площади квартиры на 12 м<sup>2</sup>. Параметры подъемных платформ для маломобильных групп населения принимаются по ГОСТ Р 55642, ГОСТ Р 55641, [ГОСТ Р 55555](#) и ГОСТ Р 55556.

7.1.3 В пансионатах, домах отдыха, кемпингах и других общественных зданиях временного пребывания для проживания инвалидов следует предусматривать комплексно оборудованные зоны в зданиях или выделять отдельные корпуса (части корпусов).

Если жилые помещения, предназначенные для инвалидов, размещаются в отдельных корпусах, то их рекомендуется соединять с общественной частью комплекса теплыми переходами.

Доступность общественных помещений при этом может быть предусмотрена в локальном объеме; доступность территории, предназначенной для пользования инвалидами, обязательна.

7.1.4 Жилые ячейки общежитий, предназначенные для проживания инвалидов, проектируют в составе:

- жилой комнаты на 1-2 чел., передней и санитарно-гигиенического помещения (раздельный или совмещенный санузел);
- двух-трех жилых комнат (с расселением в каждой 1-2 чел.), общей передней, санитарно-гигиенического помещения (раздельный или совмещенный санузел), кухни или кухни-ниши;
- одно-двухкомнатной квартиры для расселения 2-4 чел. (или семьи с инвалидом или инвалидами).

Типы применяемых жилых ячеек определяются заданием на проектирование.

7.1.5 В жилых ячейках общежитий для проживания инвалидов рекомендуется предусматривать зону приема пищи.

## 7.2 Жилые комнаты (в квартирах, жилых ячейках и номерах)

7.2.1 Жилые комнаты для инвалидов в жилых домах (в том числе в домах жилищного фонда социального использования) могут быть рассчитаны на проживание:

- одного человека - одиноко проживающего инвалида, взрослого члена семьи или ребенка-инвалида;
- двух человек - супружеская пара, в которой инвалидом(ами) является(ются) один или оба члена семьи.

7.2.2 Минимальные площади жилого помещения в квартире, в жилых ячейках общежитий, номерах гостиниц, пансионатов, домов отдыха и других общественных зданиях временного пребывания в зависимости от численности и состава проживающих приведены в таблице 1.

Таблица 1

Численность проживающих, чел.	Тип расселения (проживания)	
	Площадь жилой комнаты, м <sup>2</sup>	
	Квартира	Номер (или жилая ячейка)
1	16 (20)	9 (12)
2	24 (30)	16 (22)
4	—	24 (30)

Примечание - Цифры в скобках - площадь при проживании инвалида, передвигающегося на кресле-коляске.

7.2.3 Ширина (по наружной стене) жилой комнаты (спальни, общей комнаты или гостиной) квартиры, жилой ячейки или номера для проживания инвалидов должна быть не менее 3,0 м, для передвигающихся на креслах-колясках - 3,4 м.

Глубина (перпендикулярно наружной стене) помещения должна быть не менее 2,5 м, рекомендуемая глубина - не более ее двойной ширины. При наличии летнего помещения глубиной 1,5 м и более глубину комнаты определяют на основании нормативных требований по обеспечению коэффициента естественной освещенности по СП 52.13330 и СанПиН 2.1.2.2645.

7.2.4 В квартирах для семей с инвалидами, пользующимися креслами-колясками, допускается предусматривать непосредственный вход из жилой комнаты (спальни, гостиной или общей комнаты) в санитарно-гигиеническое помещение, в том числе оборудованное унитазом; рекомендуется предусматривать сдвижную (или складную) дверь.

Жилую комнату (номер, жилую ячейку, а в квартире - спальню, гостиную или общую комнату) для инвалидов, передвигающихся на креслах-колясках, целесообразно проектировать многофункциональной, так как наряду с жилыми, данное помещение может иметь и рабочие функции. Размещение кровати (кроватей) должно обеспечивать подъезд кресла-коляски, а также место для хранения вблизи нее кресла-коляски.

Планировка жилой комнаты (номера, жилой ячейки, а в квартире - спальни, гостиной или общей комнаты) должна обеспечивать круговой разворот кресла-коляски (рисунок А.8).

7.2.5 Размеры проходов и проезда кресла-коляски в жилой комнате (номере, жилой ячейке, а в квартире - спальне, гостиной или общей комнате) рекомендуется принимать не менее приведенных в таблице 2.

Таблица 2

Нормируемая зона	Размер, см, не менее
Между спинкой кровати и стеной с окном	50
Между кроватью и стеной с окном	90
Между кроватями	100
Между спинками кроватей или спинкой и стеной	130
Между кроватью и шкафом	170
Между спинкой кровати и соседней кроватью	100
Примечание - Цифры в скобках - площадь при проживании инвалида, передвигающегося на кресле-коляске.	

7.2.6 Для перемещения инвалида с кресла-коляски на кровать могут предусматривать по заданию на проектирование соответствующие приспособления (потолочные кольца, штанги, канатные дорожки, петли-держатели и др.) с креплением в конструкциях потолка и (или) стен или передвижные подъемники.

Согласно заданию на проектирование допускается предусматривать для перемещения по квартире инвалида с нарушением опорно-двигательного аппарата оборудование в составе потолочной рельсовой системы для подвески подъемника.

7.2.7 В двухместных номерах гостиниц, пансионатов и других общественных зданиях временного пребывания кровати, как правило, должны располагаться отдельно.

7.2.8 Прикроватное оборудование должно содержать столик (тумбочку) для установки телефона, местного освещения, хранения и выкладки на ночь мелких предметов, лекарств, устройств сигнализации и пр.

В гостиницах, пансионатах, домах отдыха, кемпингах и других общественных зданиях временного пребывания рекомендуется для облегчения доступа в номер дежурному персоналу для оказания помощи инвалиду предусматривать электронный замок запирающий двери номера с применением магнитных ключей, в том числе с возможностью для проживающего дистанционного управления им.

7.2.9 Жилые комнаты (для супружеских пар, неполных семей с инвалидами и пр.) следует оборудовать индивидуальными шкафами для белья, одежды, обуви и других личных вещей.

Индивидуальные шкафы для верхней одежды инвалидов следует предусматривать в передних квартирах с учетом обеспечения подъезда к ним вплотную кресла-коляски. С этой целью рекомендуется предусматривать свободную цокольную зону у шкафов - с высотой нижнего уровня шкафов (или их ящиков) - 0,3 м и глубиной свободной зоны - около 0,2 м.

7.2.10 Жилые комнаты квартир и общежитий квартирного типа не допускается размещать смежно с помещениями с повышенным уровнем шума.

7.2.11 Площади номеров в зданиях гостиниц, домов отдыха, пансионатов и других общественных зданиях временного пребывания (рисунки А.9, А.10) рекомендуется увеличивать, предусматривая универсальные номера с возможностью размещения, в том числе инвалидов с нарушением опорно-двигательного аппарата, перемещающихся на креслах-колясках.

7.2.12 Площадь общей комнаты (гостиной) в квартирах для семей с инвалидами рекомендуется принимать не менее: в одно-двухкомнатных квартирах - площадью 18-20 м<sup>2</sup>; в трех-, четырехкомнатных квартирах - 20-22 м<sup>2</sup>.

7.2.13 Планировка жилой комнаты (номера, жилой ячейки, в квартире - общей комнаты или гостиной, спальни) должна обеспечивать возможность подъезда на кресле-коляске к месту отдыха, элементам мебели, местам установки бытовой техники и окну.

Следует предусматривать в помещениях свободное пространство диаметром 1,4 м перед дверью, у кровати, перед шкафами и окнами.

7.2.14 Размещение мебели и оборудования, устанавливаемых в жилых комнатах, должны обеспечивать возможность пользования ими инвалидами без посторонней помощи. Рекомендуется такие помещения заполнять мебелью не более чем на 40% площади пола. Мебель следует расставлять таким образом, чтобы в центре комнаты было свободное пространство, позволяющее осуществлять разворот кресла-коляски.

Углы мебели и иного оборудования рекомендуется в целях предупреждения травматизма скруглять. Основную мебель желательно применять утяжеленной конструкции или крепить ее с тем, чтобы затруднить ее сдвиг при наезде кресла-коляски.

### **7.3 Вспомогательные помещения**

7.3.1 В передних квартирах, жилых ячеек, номеров, предназначенных для расселения инвалидов, передвигающихся на креслах-колясках, должна быть обеспечена планировочно свобода их передвижения и разворота кресла-коляски, а также обеспечена доступность входа (въезда) в другие необходимые помещения.

7.3.2 Ширина подсобных помещений в квартирах для семей с инвалидами (в том числе на креслах-колясках) должна быть не менее, м:

- передней (с возможностью хранения кресла-коляски) - 1,4
- внутриквартирных коридоров - 1,15

В передней (или в кладовой при передней) должно быть предусмотрено место для хранения уличного кресла-коляски.

7.3.3 В передней рекомендуется предусматривать размещение полки или столика для пакетов, а также на удобной высоте - вешалки и подставки для обуви.

7.3.4 В квартирах для одиноко проживающих инвалидов и семей с инвалидами при проектировании встроенных шкафов, кладовых (продуктовых и бытовых, в том числе для хранения тифлотехники, брайлевской литературы, костылей и других приспособлений и материалов) и гардеробных, их габариты должны обеспечить возможность самостоятельного пользования инвалидами данными помещениями (рисунок А.11).

7.3.5 В составе квартиры для одиноко проживающих инвалидов и семей с инвалидами рекомендуется предусматривать помещение для хозяйственных работ и занятий индивидуальной трудовой деятельностью. Ширина такого помещения должна быть не менее 2,5 м; рекомендуемая площадь - 8 м<sup>2</sup>. При отсутствии указанного помещения рабочее место (со шкафом глубиной 0,45-0,6 м) может предусматриваться в пределах кухни или гостиной (общей комнаты), а кладовая площадью не менее 4 м<sup>2</sup> для хранения инструментов, материалов и изделий, используемых и производимых инвалидами при работах на дому, - как в квартире, так и за ее пределами. Дополнительное рабочее место может быть организовано вблизи остекленной части летнего помещения.

7.3.6 В жилых домах жилищного фонда социального использования следует предусматривать возможность установки при необходимости видеофонов для лиц с нарушением слуха, а также предусмотреть для этой категории лиц улучшенную звукоизоляцию жилых помещений.

## 7.4 Кухни

7.4.1 Оборудование кухни квартир для инвалидов или пожилых должно, как правило, обеспечивать возможность самостоятельного ведения ими домашнего хозяйства, что, помимо комфорта, повышает уровень реабилитации. При этом зона для кресла-коляски должна обеспечивать возможность его кругового разворота.

7.4.2 Площадь кухни квартир для семей с инвалидами на креслах-колясках в жилых домах жилищного фонда социального использования следует принимать не менее 9 м<sup>2</sup>. Ширина такой кухни должна быть не менее, м:

- при одностороннем размещении оборудования - 2,3
- при двухстороннем или угловом размещении оборудования - 2,9

Кухни следует оснащать электроплитами.

В квартирах для семей с инвалидами, пользующимися креслами-колясками, допускается проектировать вход из кухни в помещение (совмещенный санузел или уборная), оборудованное унитазом, рекомендуется предусматривать сдвижную (или складную) дверь.

Для семей с инвалидами на креслах-колясках в квартирах, размещаемых в составе жилых домов, не входящих в жилищный фонд социального использования, в том числе в семейных детских домах, площадь кухни рекомендуется принимать не менее 12 м<sup>2</sup>.

7.4.3 Оборудование кухни рекомендуется располагать Г-образно или П-образно (рисунки А.12, А.13). Рекомендуется размещение рабочей поверхности между плитой и мойкой.

Оборудование должно включать плиту консольного типа, жарочный шкаф и холодильник, в котором высота нижней от пола полки должна быть 0,6 м. Рабочая поверхность кухонного оборудования должна располагаться на высоте 0,75-0,85 м от уровня пола, при этом следует оставлять внизу свободным пространство (0,7 м) для удобного подъезда кресла-коляски. Высота установки оборудования кухни не должна превышать для доступа с уровня кресла-коляски 1,4 м; низ оборудования не должен располагаться менее чем на 0,3 м от уровня пола.

7.4.4 Рекомендуется применять кухонное оборудование с возможностью индивидуальной регулировки по высоте, при этом целесообразна фиксированная в одном уровне установка всех рабочих поверхностей основного оборудования от 0,78 до 0,9 м (в зависимости от индивидуальных особенностей обслуживаемых лиц). В нижней части оборудования на высоте 0,2-0,24 м от уровня пола рекомендуется устраивать ниши со ступеньками, подножками для фиксированной опоры ног.

7.4.5 В кухнях для инвалидов и пожилых рекомендуется предусматривать 1-2 места для приема пищи, исключая перенос горячей пищи в столовую зону общей комнаты или гостиной.

7.4.6 Краны на кухнях должны быть обеспечены открывателями локтевого типа и снабжены термостатами, ограничивающими температуру поступающей воды до 50°C.

## 7.5 Санитарно-гигиенические помещения

7.5.1 При конкретном проектировании могут быть выделены (с учетом возможности самообслуживания при пользовании санитарными приборами) следующие группы инвалидов:

- а) требующие помощи при передвижении, а также при раздевании и в гигиеническом цикле;
- б) требующие некоторой помощи в гигиеническом цикле;
- в) практически не нуждающиеся в посторонней помощи;
- г) пользующиеся костылями, тростью, т.е. движение которых затруднено.

В санитарно-гигиенических помещениях для перечисленных групп маломобильных граждан предусматриваются следующие зоны, площади и оборудование:

группы а) - зона пересадки с кресла-коляски на унитаз, установка подъемника для пересадки в ванну и на унитаз с помощью совместно проживающих или персонала;

группы б) - дополнительная площадка для самостоятельного маневра на кресле-коляске, зона пересадки с кресла-коляски на унитаз, сиденье ванной или для душа (откидное или поворотное), опорные поручни около унитаза, раковины, душа или ванной, подъемники или потолочные кольца и штанги;

группы в) и г) - дополнительное оборудование (поручни и т.п.) и увеличение площади с учетом пользования указанным оборудованием, а также для передвижения с помощью костылей или трости.

7.5.2 Размеры в плане санитарно-гигиенических помещений для индивидуального пользования в жилых зданиях (а также в общежитиях, гостиницах, пансионатах, домах отдыха и других общественных зданиях временного пребывания) должны быть не менее, м:

ванной комнаты или совмещенного санитарного узла - 2,2x2,2

уборной с умывальником (рукомойником) - 1,6x2,2

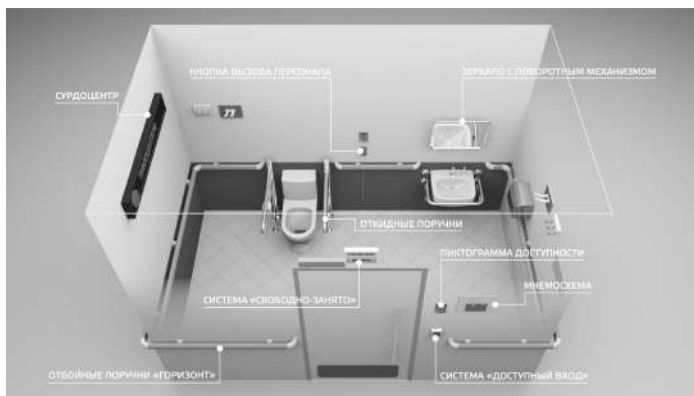
уборной без умывальника - 1,2x1,6

*Примечание* - Размеры могут быть уточнены в процессе проектирования в зависимости от применяемого оборудования и его размещения.

7.5.3 В санитарных узлах должен быть обеспечен разворот кресла-коляски и зарезервирована площадь при подъезде кресла-коляски к унитазу.

Сиденья унитазов для удобства пользования ими инвалидами, передвигающимися на креслах-колясках, должны располагаться на высоте сиденья кресла-коляски (0,5 м). Для подъема сиденья унитаза от номинальной высоты (0,45 м) рекомендуется применение накладок-сидений на унитаз

(или применение унитазов с возможностью регулировки по высоте).



7.5.4 Санитарно-гигиенические помещения для инвалидов могут проектироваться в составе совмещенных или отдельных санузлов уборных, а также душевых (рисунки А.14, А.15). Для инвалидов с поражениями опорно-двигательного аппарата, как правило, применяют совмещенные санитарные узлы, оборудованные унитазом, умывальником и ванной или душем.

В совмещенных санузлах или ваннах комнатах для инвалидов рекомендуется:

- применение сидячих ванн, ванн с открывающимися боковыми дверцами или аналогичного санитарного оборудования;
- при иных типах ванн - применение средств для пересадки инвалида, передвигающегося на кресло-коляске, - сиденье (поворотное, откидное и т.п., различные виды подъемных устройств);
- применение душей с поддонами в уровне пола со сливным отверстием (трапом);
- расстановка санитарного оборудования с учетом индивидуальных потребностей проживающих инвалидов, а также с возможностью регулировки устанавливаемого оборудования по высоте.

Достигаемость умывальника целесообразно предусматривать как с кресла-коляски, так и с унитаза.

Для уменьшения числа перемещений допускается применение унитазов, совмещенных с биде, или размещение рядом с унитазом душа-биде.

7.5.5 В свободных от оборудования зонах следует предусматривать настенные поручни на высоте 0,75-0,9 м диаметром до 25 мм (настенной или напольной установки и фиксации), потолочную рельсовую систему для подвески подъемника (или подъемник напольного и настенного крепления).



#### Поручень напольный

Арт.: 80019-2-1SM

Размеры:

970x190x840мм

Документы: ТЗ



#### Поручень для унитаза

Арт.: 80019-1SM

Размеры: 840x190мм

Документы: ТЗ

При отсутствии подъемников с учетом индивидуальных возможностей инвалида допускается предусматривать трапеции, штанги с кольцами и другое оборудование. Диаметр подвесных штанг для поддержания должен быть 25-32 мм.

Поручни, штанги, опорные подвесные элементы должны иметь усиленное крепление, рассчитанное на статическую нагрузку не менее 120 кгс.

Следует предусматривать установку оборудования с возможностью индивидуальной регулировки по высоте.

Уровень дна ванны должен, как правило, находиться на отметке пола; при использовании передвижных подъемных устройств для пересадки инвалидов в ванну следует обеспечивать возможность подъезда под нее нижней конструкции подъемника с учетом его технических характеристик.

Допускается предусматривать около ванной ступеньку высотой до 0,15 м.

При устройстве в санитарно-гигиенических помещениях душа пол помещения рекомендуется выполнять без перепадов высоты со сливным отверстием (трапом). При вариантах оборудования в санитарно-гигиенических помещениях душа и ванны должна обеспечиваться возможность отвода воды для каждого из указанных элементов оборудования.

Отделка пола санитарно-технических помещений должна быть выполнена из нескользких материалов.

7.5.6 Раковины умывальников должны быть консольного типа, их следует устанавливать на высоте 0,85 м для удобного подъезда кресло-коляски. Краны в санитарно-гигиенических помещениях должны быть обеспечены открывателями локтевого типа и снабжены термостатами, ограничивающими температуру поступающей воды до 50 °С.

7.5.7 Исключен Изм. N 1.

7.5.8 Двери санитарно-гигиенических помещений должны, как правило, открываться наружу. При открывании дверей внутрь помещения они должны иметь размеры, обеспечивающие требования 7.2 и 7.5, в том числе зону для разворота кресла-коляски, не пересекающуюся с зоной открывания двери и свободную от оборудования.

Двери санитарно-гигиенических помещений рекомендуется снабжать запорами, допускающими открывание как снаружи, так и изнутри.

## 7.6 Летние помещения

7.6.1 Летние помещения (террасы, веранды, лоджии, балконы) являются обязательной принадлежностью квартир и жилых ячеек для постоянного проживания инвалидов (рисунок А.16).

7.6.2 Требования к летним помещениям (габариты, устройство ограждения с обеспечением условия обзора, конструктивных элементов порога наружной двери) в квартирах для инвалидов-колясочников принимаются согласно [СП 59.13330](#).

На террасах, верандах и лоджиях рекомендуется устройство ветрозащитных (возможно - трансформируемых) стенок-экранов и солнцезащиты. В летних помещениях целесообразно предусматривать возможность сушки белья.

В необходимых случаях для выравнивания уровней полов помещений квартиры (или жилой ячейки) и летних помещений рекомендуется устройство фальшполов, пропускающих атмосферные осадки до уровня основного пола летнего помещения.



7.6.3 При квартирах, размещаемых на первом этаже, целесообразно предусматривать выход на приквартирный участок.

## ПРИЛОЖЕНИЕ А (справочное). Примеры устройства элементов жилой среды с учетом обеспечения требований доступности для инвалидов

### Приложение А (справочное)



Рисунок А.1 - Вариант устройства безопасной зоны в жилом здании - при лестнично-лифтовом узле

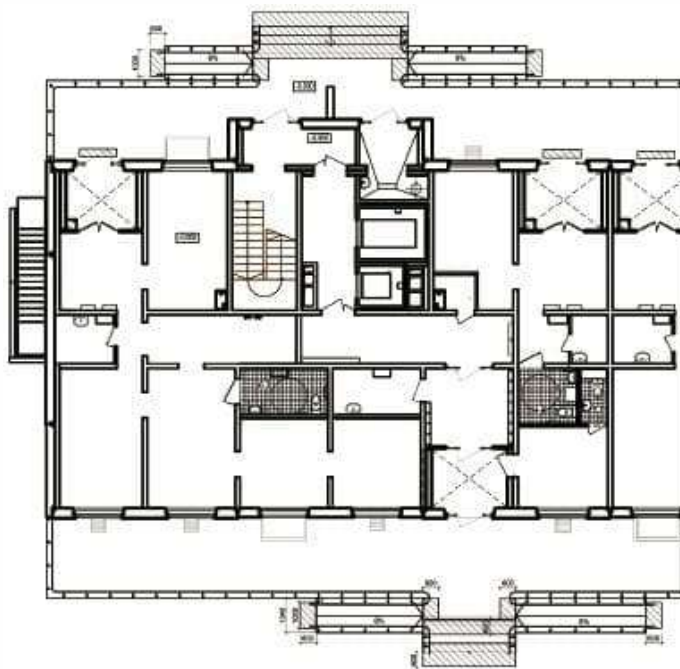
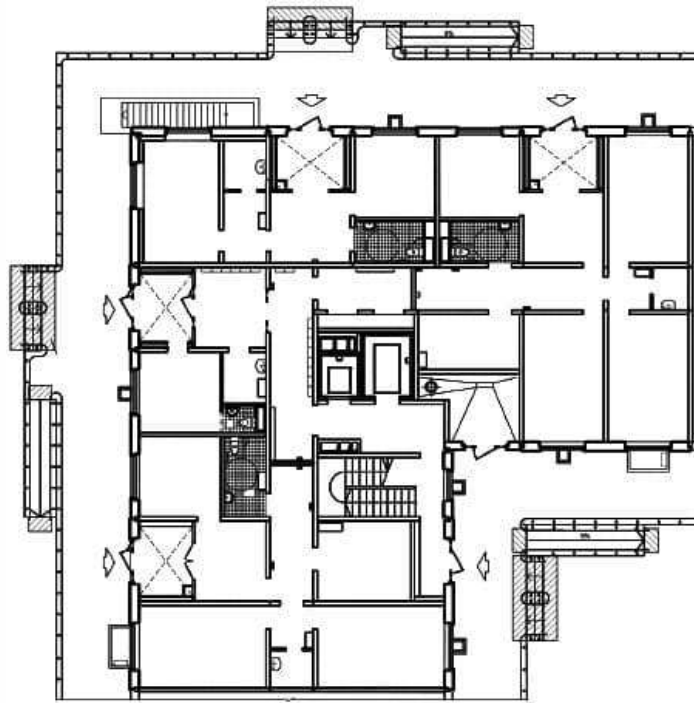
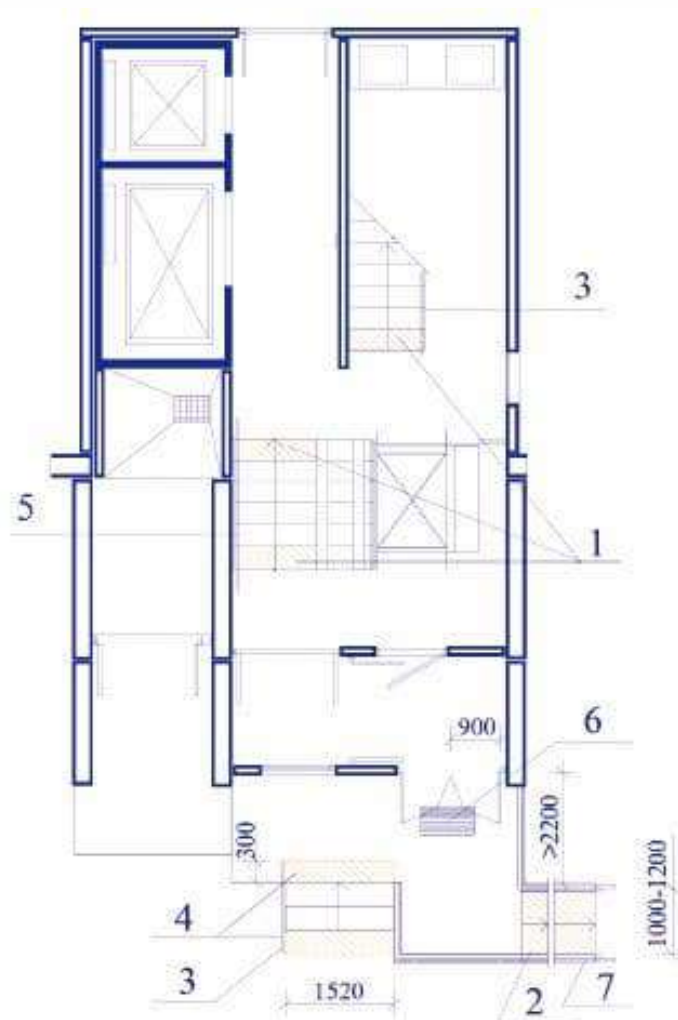


Рисунок А.2, лист 1 - Варианты решений первого этажа в жилых домах нового строительства без перепада между вестибюльно-входной группой и входом в лифты: рядовая блок-секция (а); угловая блок-секция (б)

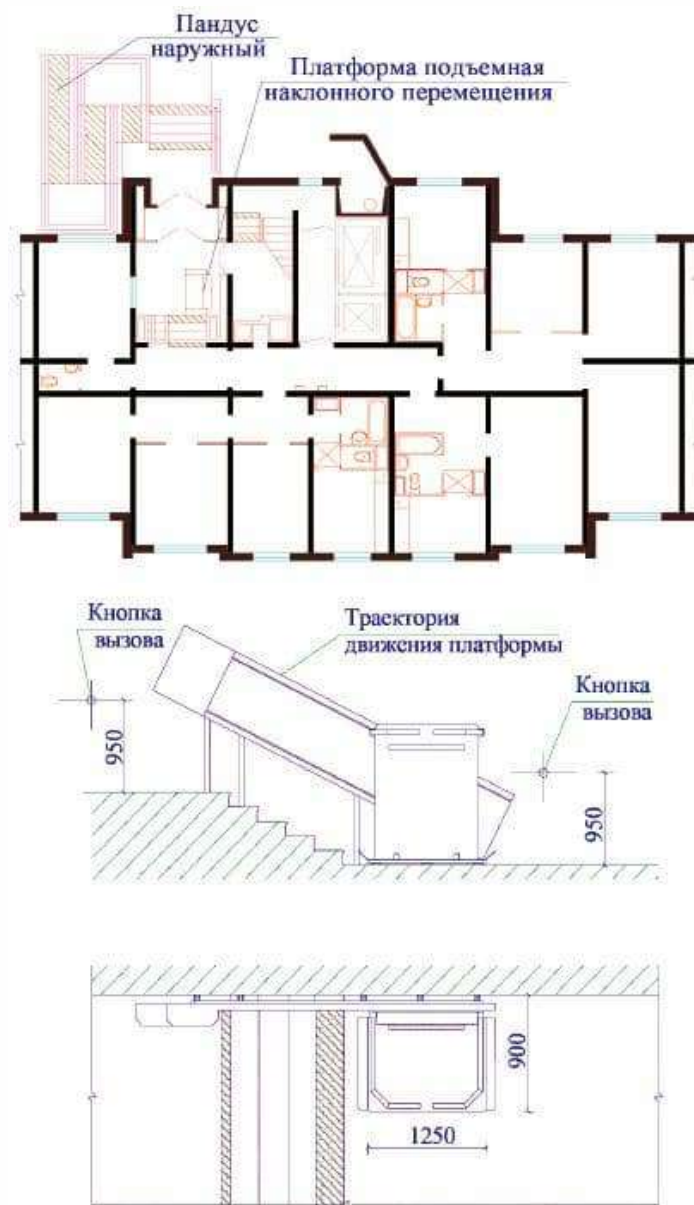
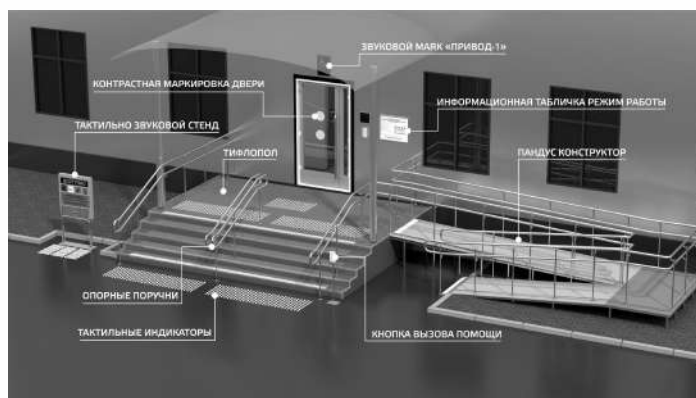


**Рисунок А.2, лист 2**

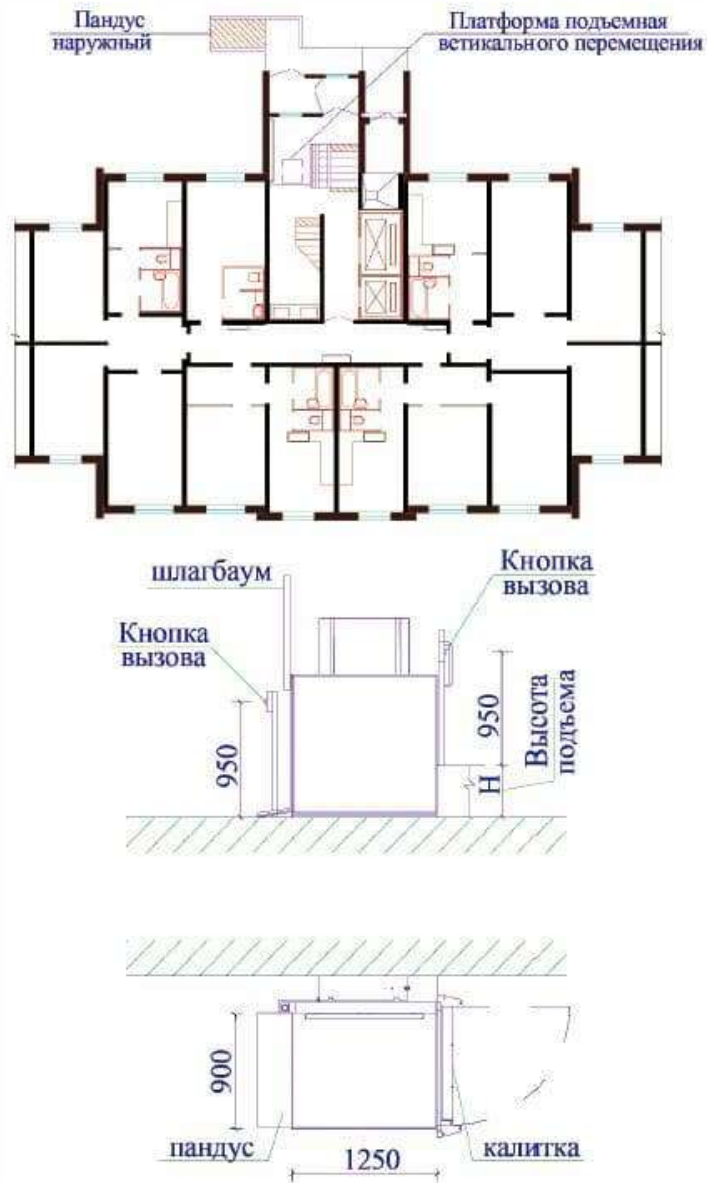


**Рисунок А.3** - Решение входной группы с наружным пандусом с установкой в вестибюле подъемной платформы с вертикальным перемещением

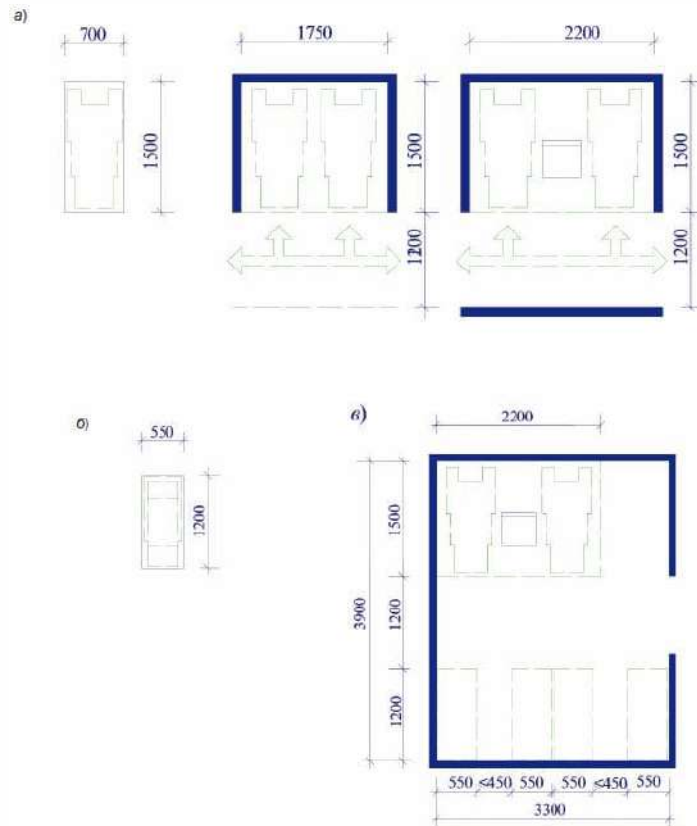
1. контрастная маркировка нижней проступи ступени и верхней горизонтальной площадки завершения марша (ширина 60-300 мм);
2. контрастная поверхность марша пандуса;
3. ограждение с поручнем на высоте 900 мм;
4. контрастная маркировка нижней проступи ступени и верхней горизонтальной площадки завершения марша;
5. поручень на высоте 900 мм;
6. дренажная решетка с размерами ячеек не более 13x15 (ширина x длина) мм;
7. ограждение с поручнями на высоте 900 и 700 мм



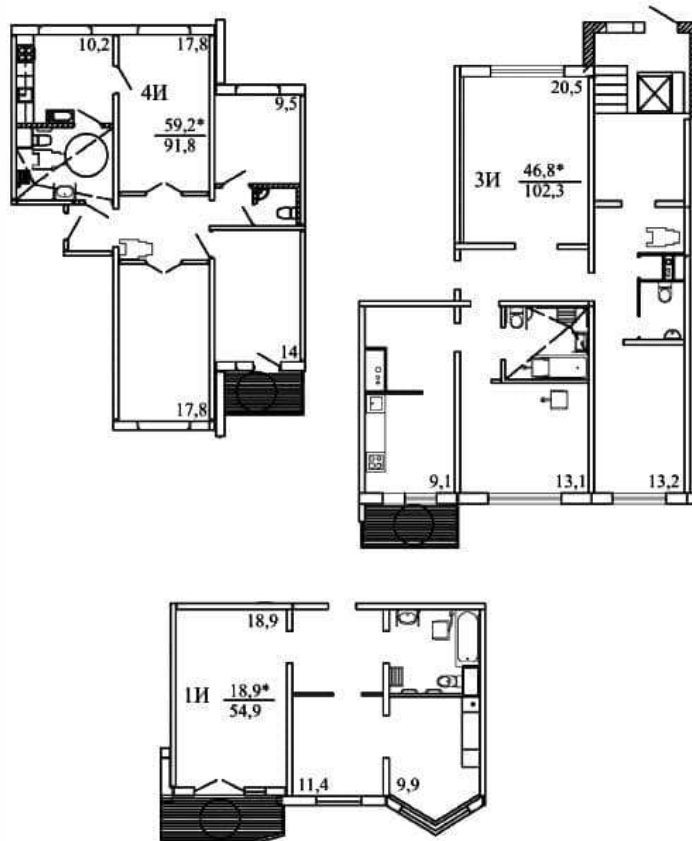
**Рисунок А.4** - Решение вестибюльно-входной группы с установкой в вестибюле подъемной платформы с наклонным перемещением



**Рисунок А.5** - Решение вестибюльно-входной группы с установкой в вестибюле подъемной платформы с вертикальным перемещением



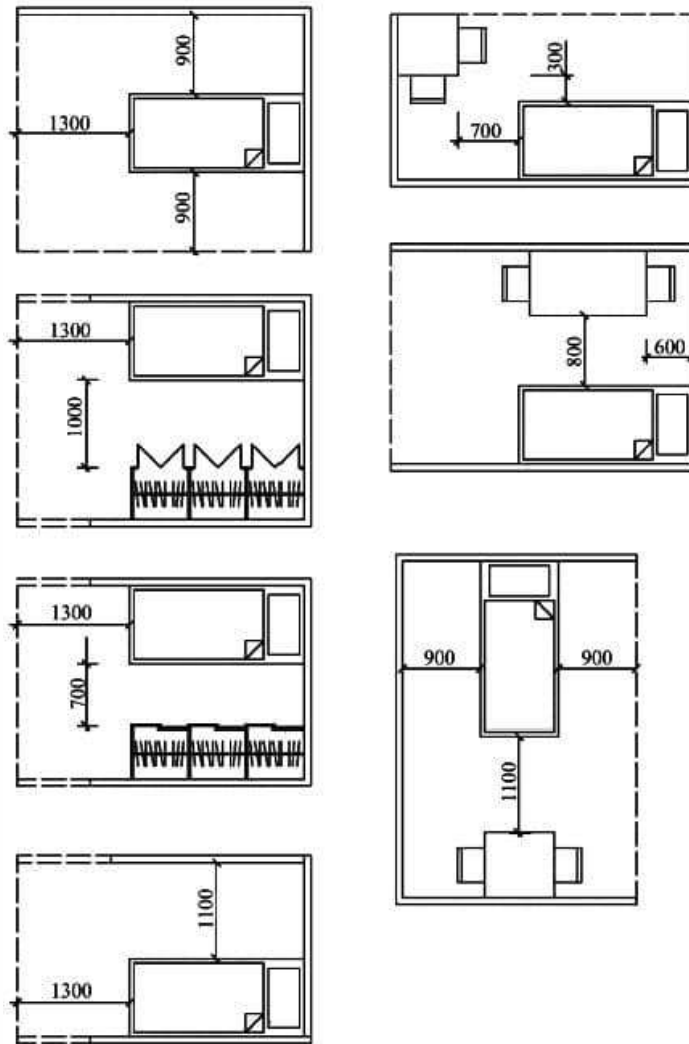
**Рисунок А.6** - Зоны хранения: кресла-коляски для инвалида (а); детской коляски (б); вариант колясочной с местом для пересадки на кресло-коляску (в)



**Рисунок А.7** - Варианты планировочных решений квартир с различным количеством комнат для семей с инвалидом-колясочником

В числителе указана суммарная площадь жилых комнат. В знаменателе указана общая площадь квартиры (без учета летних помещений).

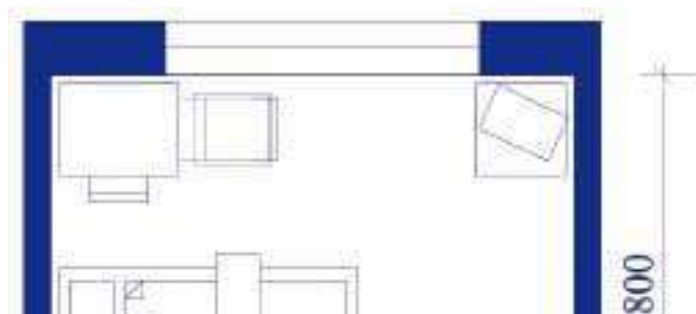


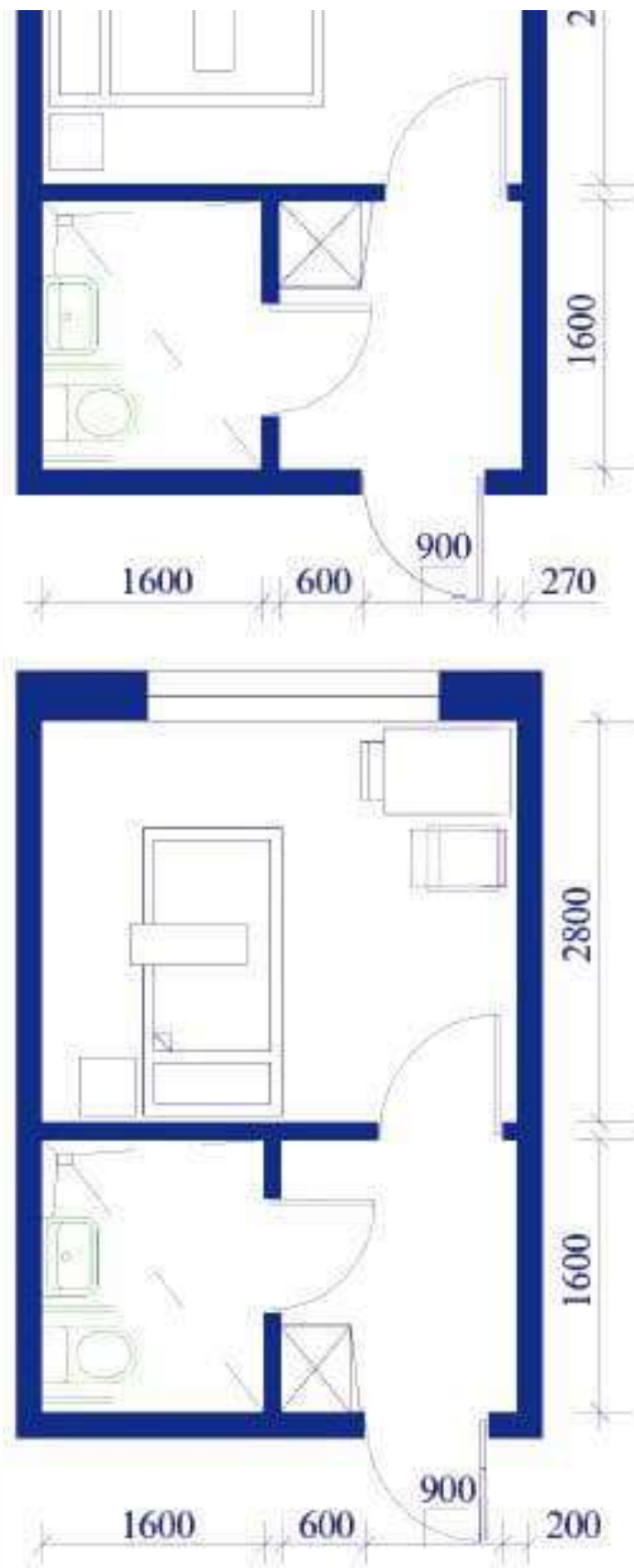


**Рисунок А.8** - Варианты размещения спального места и функциональные зоны в жилых комнатах (спальнях)

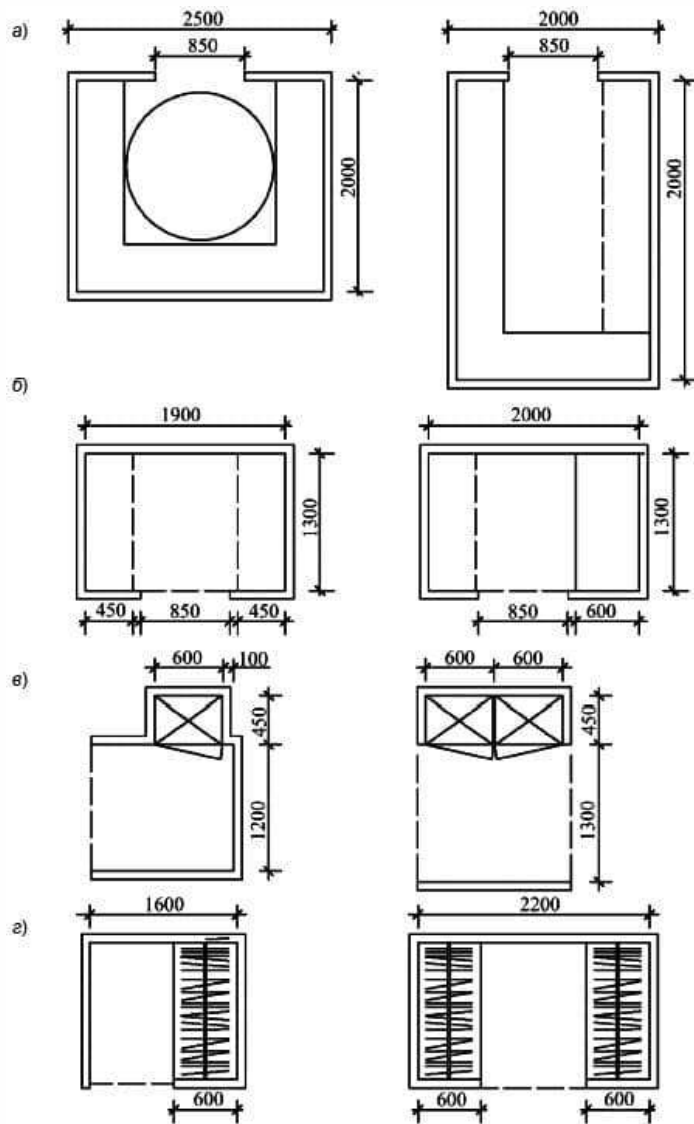


**Рисунок А.9** - Гостиничные номера для одного инвалида, передвигающегося на кресле-коляске

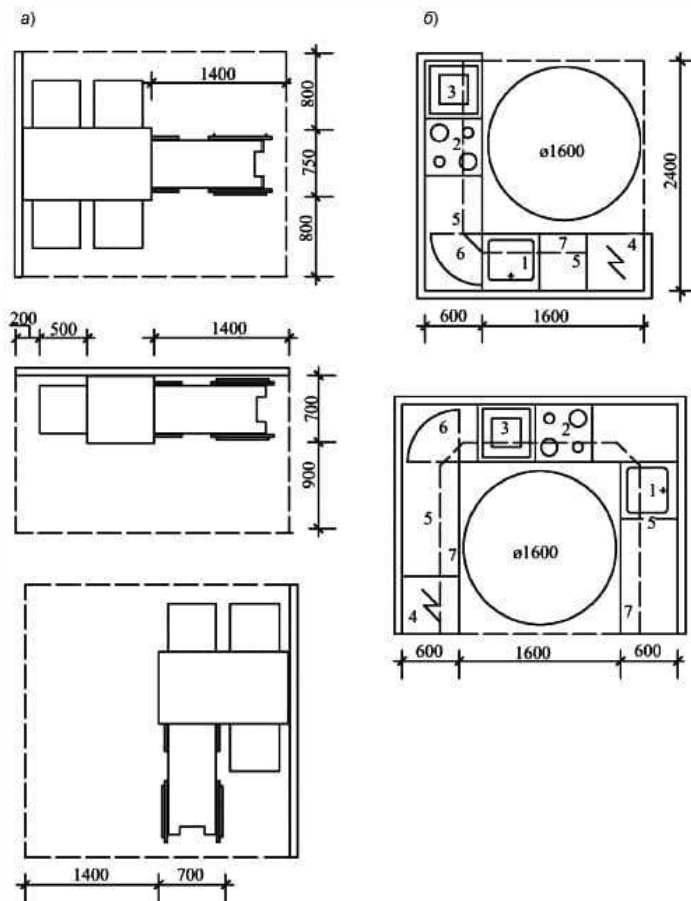




**Рисунок А.10** - Гостиничные номера для одного инвалида, не пользующегося креслом-коляской

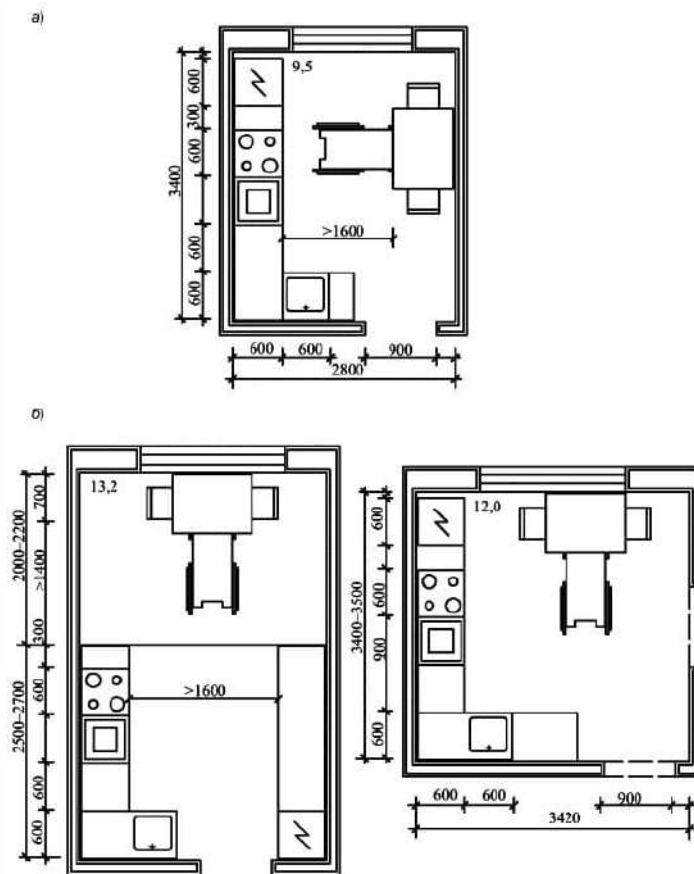


**Рисунок А.11** - Продуктовые кладовые (а); кладовые бытовые (б); встроенные шкафы (в) и гардеробные (г)

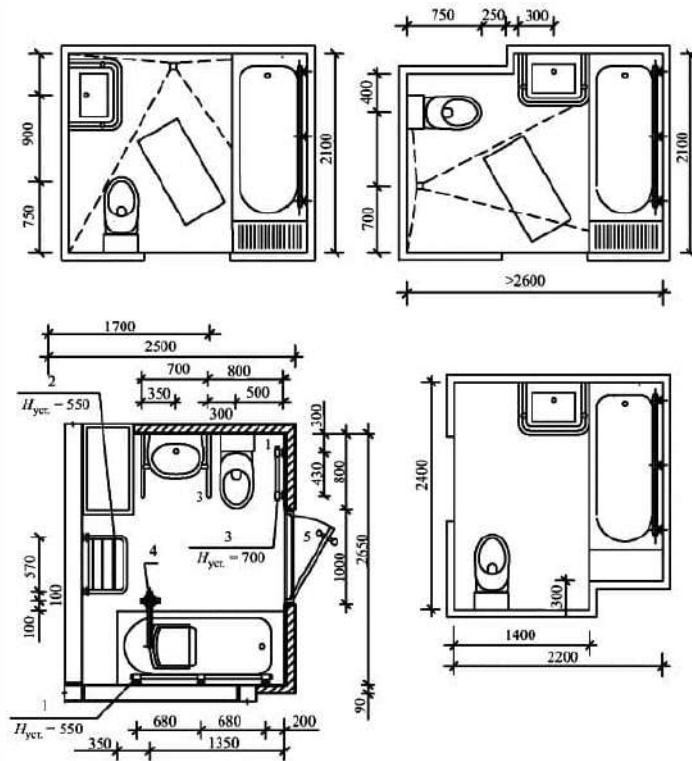


1 - мойка консольного типа; 2 - электроплита консольного типа; 3 - жарочный шкаф настольный; 4 - холодильник; 5 - полки навесные; 6 - полки поворотные; 7 - стол консольный

**Рисунок А.12** - Функциональная зона у обеденного стола (а) и Г- и П-образное размещение кухонного фронта оборудования (б) для семьи с инвалидом-колясочником



**Рисунок А.13** - Варианты кухонь для квартир с различным количеством жилых комнат: для 1-2-комнатной квартиры (а), для квартиры с количеством жилых комнат 3 и более (б)



1 - поручень настенный; 2 - сиденье; 3 - поручень для умывальника; 4 - гидropодъемник; 5 - поручень - ручка дверная

**Рисунок А.14** - Совмещенные санузлы, оборудованные ванной для инвалидов, пользующихся креслом-коляской

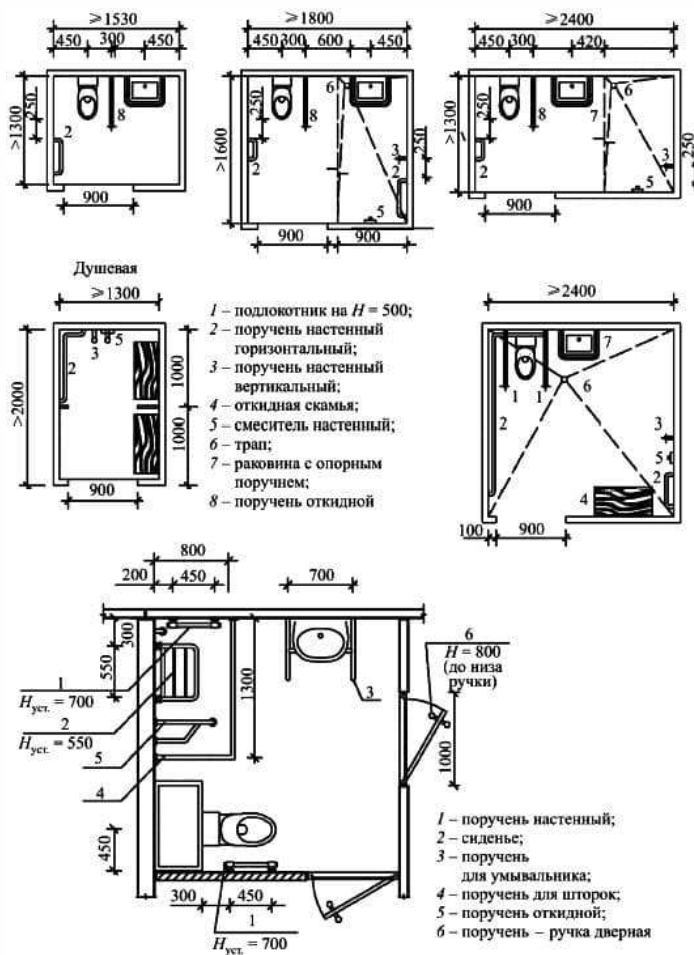
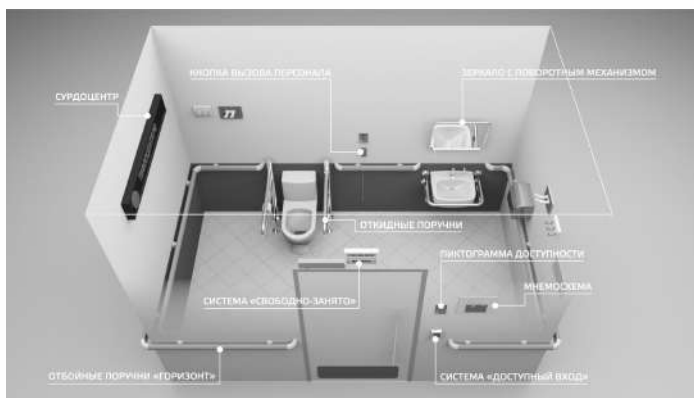
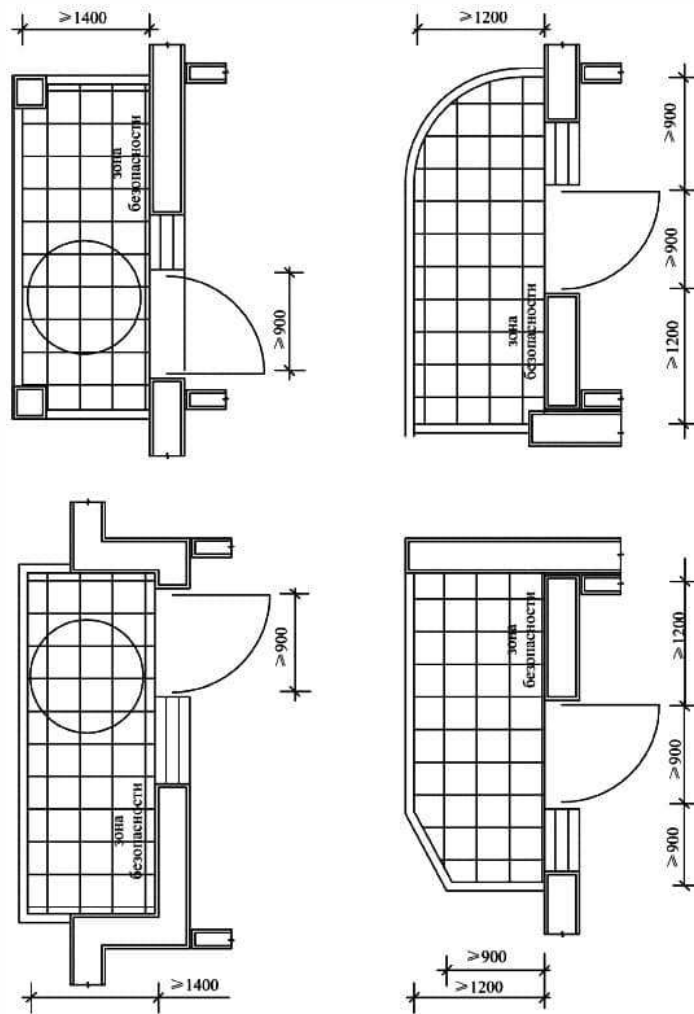


Рисунок А.15 - Варианты оборудования санитарно-гигиенических помещений







**Рисунок А.16** - Варианты решений летних помещений

**ПРИЛОЖЕНИЕ Б (справочное). Требования к проектированию жилых ячеек  
для инвалидов-колясочников**

Приложение Б  
(справочное)

**Требования к проектированию жилых ячеек для инвалидов-колясочников  
(введено дополнительно, изменение N 1)**

Таблица Б.1

Характеристика	Основные требования	Дополнительные требования
<b>Квартиры для семьи с инвалидом-колясочником</b>		
Площадь:		
1-комнатная	$\geq 47$ м	
2-комнатная	$\geq 63$ м	
3-комнатная	$\geq 74$ м	
4-комнатная	$\geq 87$ м	
<b>Помещения квартир</b>		
Гостиная, общая комната, площадь:		
1-2 комнатные квартиры	$\geq 18-20$ м	
3-4 комнатные квартиры	$\geq 20-22$ м	
ширина	$\geq 3,0$ м	
глубина	$\geq 2,5$ м	
Спальня, площадь	$\geq 20$ м $\geq 24$ м	Для двух проживающих
ширина	$\geq 3,0$ м	
глубина	$\geq 2,5$ м	

Характеристика	Основные требования	Дополнительные требования
Кухня, площадь	$\geq 9 \text{ м}^2$	Для жилых домов, не входящих в фонд социального использования, и семейных детских домов рекомендуется 12 м
ширина	$\geq 2,3 \text{ м}$	При одностороннем размещении оборудования
	$\geq 2,9 \text{ м}$	При угловом или двухстороннем размещении оборудования
Передняя, ширина	$\geq 1,4 \text{ м}$	
Коридоры, ширина	$\geq 1,15 \text{ м}$	
Помещение для надомного труда, мастерская, площадь	$\geq 8 \text{ м}^2$	По заданию проектирования
Кладовая, площадь	Наличие	Рекомендуется $\geq 4 \text{ м}^2$
Зона для хранения уличной кресло-коляски	Наличие	Допускается в передней или кладовой
Ванная комната или совмещенный санитарный узел	$\geq 2,2 \times 2,2 \text{ м}$	При открывании дверей наружу; габариты могут быть уточнены с учетом расстановки оборудования
Уборная:		
с умывальником	$\geq 1,6 \times 2,2 \text{ м}$	
без умывальника	$\geq 1,2 \times 1,6 \text{ м}$	
Тамбур для установки платформы, площадь	12 $\text{ м}^2$	При входе в квартиру с приквартирного участка
<b>Летние помещения (лоджии, балконы)</b>		
Ширина (от наружной стены до ограждения)	$\geq 1,4 \text{ м}$  $\geq 1,2$ при длине помещения более 3,2 м (по 1,2 м в каждую сторону от двери)	Высота ограждения - 1,15-1,2 м
<b>Жилая комната в номере (или жилой ячейке общежития)</b>		

Характеристика	Основные требования	Дополнительные требования
<b>Площадь:</b>		
для одного проживающего	12 м <sup>2</sup>	
для двух проживающих	22 м <sup>2</sup>	
для четырех проживающих	30 м <sup>2</sup>	
<b>Зоны разворота</b>		
В каждом помещении (в том числе в передней, кладовой и каждом коридоре), диаметр	≥1,4 м	
Перед дверью, у кровати, перед шкафами, перед окнами, диаметр	≥1,4 м	
<b>Двери</b>		
Входная дверь в квартиру, на летнее помещение (балкон, лоджия, терраса, веранда)	≥0,9 м	Высота второго дверного глазка 1,2 м
Другие внутриквартирные двери, дверь в санузел для инвалида	≥0,8 м	
<b>Пороги</b>		
Высота каждого элемента порога входной двери, двери на балкон	≥1,4 см	
Дверные проемы внутри квартиры	Без порогов	Допускается ≤1,4 см
<b>Проходы между мебелью</b>		
Между спинкой кровати и стеной с окном	≥0,5 м	
Между кроватью и стеной с окном	≥0,9 м	

Характеристика	Основные требования	Дополнительные требования
Между кроватями	$\geq 1,0$ м	
Между спинками кроватей или спинкой и стеной	$\geq 1,4$ м	
Между кроватью и шкафом с распашными дверцами	$\geq 1,4$ м	
Между спинкой кровати и соседней кроватью	$\geq 1,0$ м	

## Библиография

1. Федеральный закон от 24 ноября 1995 г. N 181-ФЗ "О социальной защите инвалидов в Российской Федерации"
2. Федеральный закон от 29 декабря 2004 N 190-ФЗ "Градостроительный кодекс Российской Федерации"
3. Федеральный закон от 30 марта 1999 г. N 52-ФЗ "О санитарно-эпидемиологическом благополучии населения"
4. Федеральный закон от 22 июля 2008 г. N 123-ФЗ "Технический регламент о требованиях пожарной безопасности"
5. Постановление Правительства Российской Федерации от 15 апреля 2014 г. N 297 "Об утверждении государственной программы Российской Федерации "Доступная среда" на 2011-2015 годы" (программа продлена распоряжением Правительства Российской Федерации от 27 октября 2014 г. N 2136-р до 2020 г.)
6. Федеральный закон Российской Федерации от 01 декабря 2014 г. N 419-ФЗ "О внесении изменений в отдельные законодательные акты Российской Федерации по вопросам социальной защиты инвалидов в связи с ратификацией Конвенции о правах инвалидов"
7. Федеральный закон от 29 декабря 2004 г. N 188-ФЗ "Жилищный кодекс Российской Федерации"

---

УДК 721.012 (083.75) / ОКС 01.040.93 / ОКП 74.20

Ключевые слова: жилые здания, инвалиды, маломобильные группы населения, гостиница, общежитие, квартира, жилая ячейка, кухня, спальня, летнее помещение